

1. 令和6年度 事業計画

1. 経営指針

1-1 経営方針

- (1) 施設の利活用
- (2) 自然教育と社会貢献
- (3) 強健な経営基盤

1-2 経営モラル

2. 中期経営方針

2-1 位置づけ

2-2 基本方針

- (1) 施設利活用の拡大
- (2) 自然教育の充実
- (3) 社会への貢献と寄与
- (4) 持続可能な経営
- (5) 経営モラルの遵守

2-3 経営計画

- (1) 業績
- (2) 緑化推進活動
- (3) 組織編成・要員体制
- (4) 人事制度改革
- (5) 危機管理（BCP）計画
- (6) 施設管理運営方針

3. 年度別計画

3-1 収支計画

3-2 利用者目標

4. その他

4-1 岡山市政策への対応

1. 経営指針

【はじめに】

岡山市公園協会は平成25年4月1日に公益財団法人に移行、公益法人として、現在の指定管理期間（令和3年4月～令和8年3月）においても

「岡山市内における都市公園等において良好な景観を維持し、市民が快適に利用できるよう運営することにより、公園等機能の増進と、公園文化の創造を推進するとともに都市緑化の普及啓発を行うことをもって、地域社会の健全な発展に寄与すること」

を基本として、時代・市民のニーズにあった「市民の憩い・安らぎ・学び」などを提供し、緑豊かなまちづくりに貢献するため次の項目を経営方針とし事業を推進してまいります。

1-1 経営方針

(1) 施設の利活用

施設利用において安全で公平な運営とともに、施設活用者の満足度向上に向け、ニーズをとらえたサービスや多くの市民が活用できるプログラムの提供により利活用者を拡大

(2) 自然教育と社会貢献

自然環境の保全や管理運営を通じた都市環境の改善、自然環境資産を活用した自然教育、関連教育の機会を市民に広く提供するとともに、緑化推進事業の振興・啓発を軸とした市民・企業・ボランティアなど多様な団体・個人との連携・協働により公益法人として求められる社会への貢献と寄与を実現

(3) 強健な経営基盤

施設利用の拡大による収入増加と施設の効率的な管理・運営による費用の低減化により、年度収支の均衡を継続することで強健な経営基盤での事業を推進

1-2 経営モラル

法令や条例に加え、「協会内規程・マニュアル」、「倫理規程」、「コンプライアンス規程」等の遵守・理解促進に向け、外部講師による職員研修、外部機関による施設点検・業務監査等の実施により、高い倫理観を有し規範を遵守する組織を構築

2. 中期経営方針

2-1 位置づけ

現在の指定管理期間（令和3年4月～令和8年3月）における当法人を取り巻く環境や社会情勢、岡山市の第六次総合計画等を踏まえた協会の経営指針・経営方針に基づく、事業の中期経営目標をまとめたもの

2-2 5つの基本方針とアクションプラン

(1) 施設利活用の拡大

- 新規利用者・リピーターの拡大と利用者満足度の向上に向けた利用者ニーズの把握と、ホームページ・広報誌・インスタグラム等を活用した分かりやすく魅力ある情報の発信
- 地域市民や緑化推進リーダー・ボランティアと協働した、魅力ある施設運営と誰もが安全・安心に利用できる施設管理の推進
- 条例・規則に基づく公平・公正な施設予約対応と予約ルールの平準化
- 施設の特色を活かしたイベント・事業の計画・実施と、憩いの場・緑あふれるまちづくりの担い手づくりの場の提供

(2) 自然教育の充実

- 次世代の担い手となる子どもたちや多くの市民が自然環境への興味を高める場と教育機会の提供
- 学校及び地域と連携した職場体験やボランティア活動、市と連携・協働した緑化活動の実施
- 操山公園里山センター・岡山市半田山植物園を活用した自然環境への関与による学術的情報発信と歴史的遺構などをあわせた自然環境資産を活用した事業の展開

(3) 社会への貢献と寄与

- 岡山市の第六次総合計画により推進される緑化関連施策への関与と実行及び植物の保存・調査・研究を通じた貢献
- 地域緑化の推進に向けた緑化推進団体の育成と活動支援
- 施設・設備の適切な維持管理による長寿命化への寄与
- 地域共生社会の実現に向けた就労支援や障害者就労施設等からの物品等の調達継続と職員の地域共生関連講座受講による社会貢献意識の向上

(4) 持続可能な経営

- 利用者の増加・拡大による収入増加と固定費抑制に繋がるシステム化の推進による効率的な組織運営
- 公益目的事業1会計の市関連事業経費負担と協会負担の見直しによる財政の健全化
- 危機管理（B・C・P）計画に基づくローテーション人事による継続可能な施設の管理・運営

(5) 経営モラルの遵守

- 「法令」、「社内規範」、「社会規範」、「企業倫理」等のコンプライアンス関連社内外研修の実施・参加による高いモラルを有した職員の育成
- コンプライアンスの強化に繋がるガバナンス（管理体制）の強化

2-3 令和6年度経営計画

(1) 業績

- 公益財団法人は、「正味財産増減計算書」が事業ベースであり、令和6年度も引き続き強健な経営基盤の継続に向け、中期経営計画による現指定管理期間初年度の当期一般正味財産増減額維持を目標として、安心・安全な施設の管理及び積極的かつ効率的な事業を展開する。

(2) 緑化推進活動

- 緑化推進課に設置の専門チームによる緑化4施設横軸事業は、多くの市民に参加いただける事業を企画・立案するとともに、計画的に事業を展開する。
- 緑化助成事業・緑化啓発事業は、岡山市の緑化政策を具体化した事業として実施し、緑の魅力を拓げることに貢献するとともに、公園協会の存在意義を高める。
- 地域緑化事業は、岡山市が実施する緑化事業・イベント等への積極的な参画を継続、イベントは緑化推進リーダー・ボランティアと協働し参画することで、緑化行政への貢献度を高める。
- 緑化推進事業は、緑化基金運用益を原資として実施すべきものであるが、現在の事業規模に対して不十分な原資であるため、管理施設の利用料金収入の振り替えにより事業原資を捻出していることから、岡山市と事業規模に見合った経費負担について継続的に協議を行う。

(3) 組織編成・要員体制

- 施設の管理・運営は、事務処理の合理化に向けたシステム化の推進に引き続き取り組むとともに、業務の繁閑、危機管理（B・C・P計画）等を考慮した効果的・効率的かつ柔軟性のある組織体制とすることで、総員の抑制を図る。

(4) 人事制度改革

- 同一賃金・同一労働の視点で職群間の待遇格差、役割に応じた処遇等の人事制度や給料体系見直しによる次世代を担う職員の採用・育成を可能とする人事制度改革をはじめ、「人事評価制度」を活用した適正な評価による職員の処遇に継続的に取り組むと同時に、65歳定年制を導入し、60歳に達した年度の翌年に職群異動（セカンドキャリア制度）に基づく再配置を行うことで人件費総額を抑制する。

(5) 危機管理（B・C・P）計画

- 岡山市との「災害時における避難場所の開設運営に関する協定」、「百間川工作物流出による被害防止のための緊急業務に関する協定」に加え、パンデミックや災害発生時の施設管理・運営（開館・閉館）や職員応援体制等を定めた危機管理（B・C・P）計画を策定、年1回の図上防災訓練の実施により、緊急時における対応スキルの向上を図り、地域住民の安全確保や岡山市からの要請時のスムーズな対応に繋げる。
- 災害発生時は、危機管理（B・C・P）計画に基づき、利用者及び地域住民の安全確保を第一に岡山市、関係機関と連携・協議し適切かつ迅速に対応する。

(6) 施設管理運営方針

- 基本方針である「～すべての世代、多様なニーズに応える～」の達成に向け、「財務」、「施設管理・事業執行」、「利用者」、「職員管理教育」の4つの視点で、「現状分析」、「課題抽出」、「仮説立案」、「実行計画」を策定した施設・課の管理運営方針により、日々の管理・運営業務に取り組む。
- 職員のスキルアップに向けた資格取得を進め、ルールに基づく施設点検等の実施により安心・安全な施設の管理・運営に繋げる。

(7) その他

○岡山市政策への対応

令和6年度は、岡山市における入札制度の変更や令和7年度からの岡山市予約システムのDX化（キャッシュレス化）に向けた外郭団体の準備に加え、令和8年度からの次期指定管理者選定に向けた対応がスタートすることから、岡山市担当課からの情報収集に努め、定期的な協議により遺漏のない対応に繋げる。

○法改正への対応

法改正により対応が必要な事項については、情報収集に努めることで引き続き遺漏のない対応を図る。

3. 年度別計画

3-1 収支目標 別紙参照

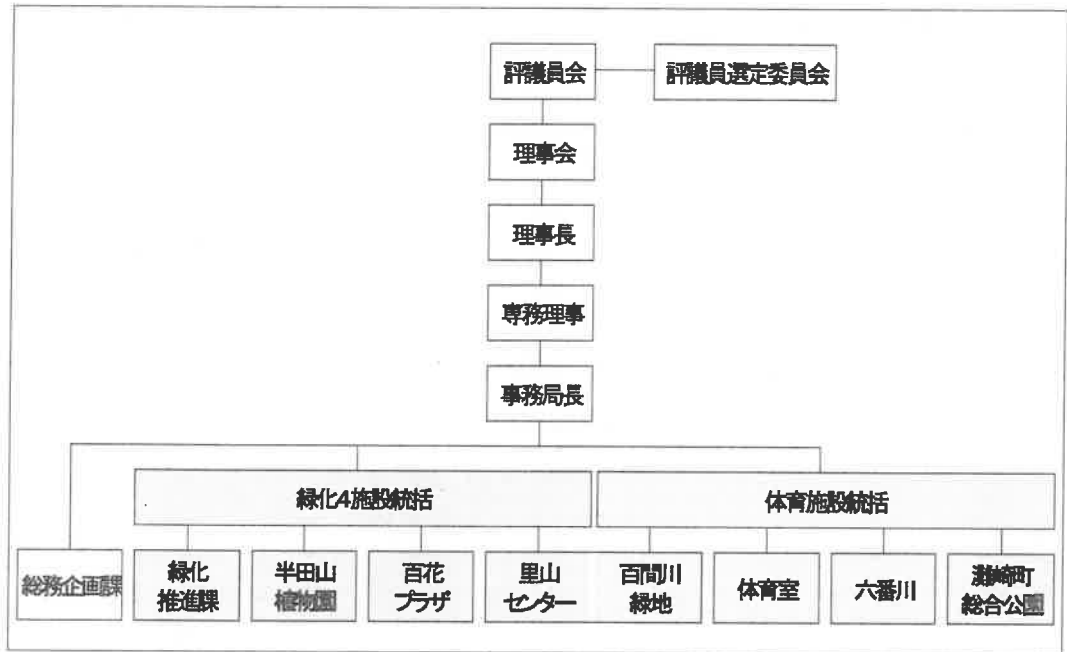
3-2 施設利用者・利用料目標

施設利用料（税込）	令和6年度目標		令和5年度目標値		前年比較	
	利用者数	利用料	利用者数	利用料	利用者数	利用料
浦安総合公園（東地区）	251,000	51,078,500	116,000	23,677,500	135,000	27,401,000
浦安総合公園（西地区）	520,000	121,000	520,000	159,500	0	-38,500
瀬崎町総合公園	90,000	12,541,100	90,000	12,609,300	0	-68,200
半田山植物園	50,000	5,471,400	55,000	6,022,500	-5,000	-551,100
六番川水の公園	119,000	12,848,000	108,000	11,684,200	11,000	1,163,800
操山公園里山センター	23,000	301,400	39,000	525,800	-16,000	-224,400
百間川緑地管理事務所	193,000	7,598,800	203,000	8,004,700	-10,000	-405,900
西大寺緑花公園	330,000	10,441,200	352,000	11,163,900	-22,000	-722,700
合計	1,576,000	100,401,400	1,483,000	73,847,400	93,000	26,554,000

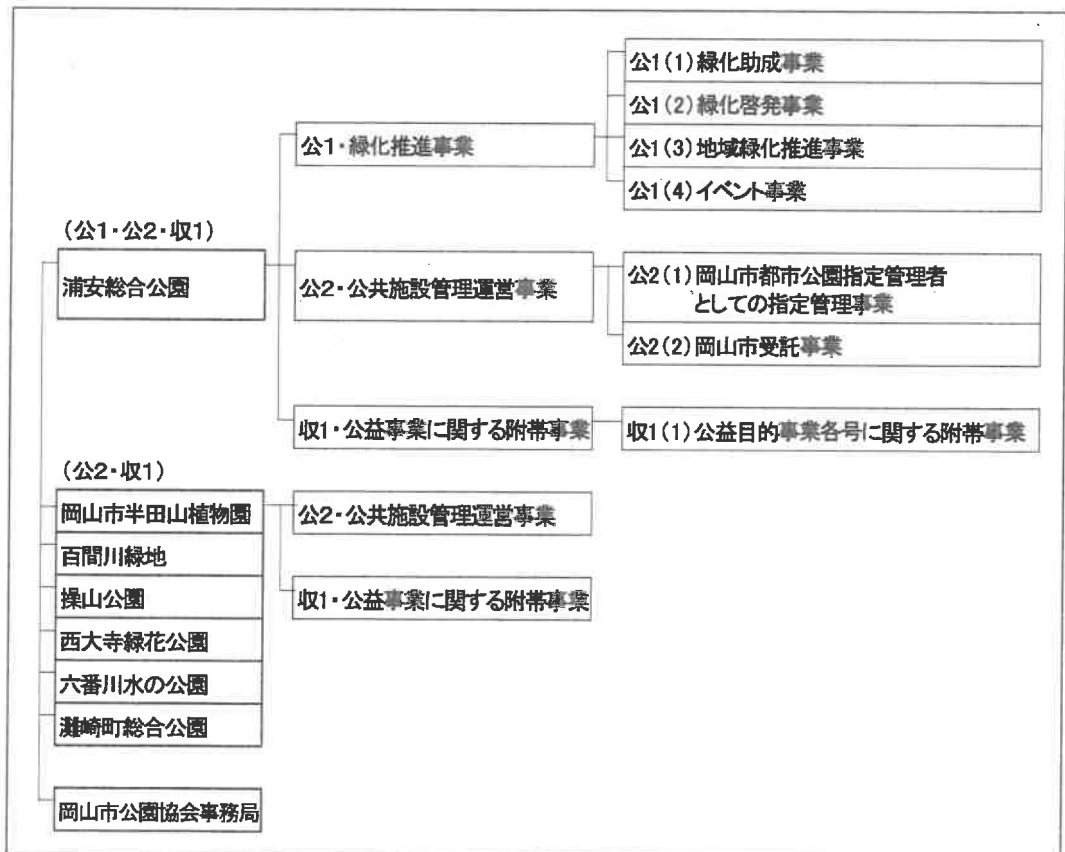
○駐車場利用台数・利用料目標

駐車場利用料（税込）	令和6年度目標		令和5年度目標値		前年比較	
	利用台数	利用料	利用台数	利用料	利用台数	利用料
半田山植物園駐車場	20,000	6,127,000	19,000	5,915,800	1,000	211,200
浦安総合公園駐車場（東）	316,000	18,370,000	153,000	8,910,000	163,000	9,460,000
浦安総合公園駐車場（西）	136,000	2,310,000	142,000	2,420,000	-6,000	-110,000
合計	472,000	26,807,000	314,000	17,245,800	158,000	9,561,200

3-3 組織図



3-4 事業体系図



4. 令和6年度 事業方針

4-1 公益目的事業1会計

(都市緑化事業基金の造成、管理及び運用による都市緑化助成や普及・啓発を通じた緑化推進)

ア 事業体系

事業名		事業名	
1	緑化助成事業	3	地域緑化推進事業
	ア 市民協働花壇づくり		ア 緑化推進リーダー育成
	イ 花苗お届け便事業		イ 緑化ボランティアグループ支援
	ウ 「街かどの緑」保護管理奨励事業		ウ 花とみどりの講師育成事業
	エ 草花等配布事業		エ グリーンバンク事業
2	緑化啓発事業	4	イベント事業
	ア 教室事業		ア 花と緑のコンクール
	(1) 花とみどりの楽校事業		イ 啓発イベント
	(2) 親子ガーデニング教室		
	(3) 市民公民館講座		
	(4) みどりの講師派遣事業		
	(5) 花とみどりの福祉事業		
	イ 記念・配布事業		
	(1) 結婚・誕生記念樹配布事業		
	(2) 小学校入学祝種子		
	(3) 小中学校卒業記念植樹		

イ 緑化事業

1. 緑化助成事業	公民館への募金箱設置やイベントを通じ緑化基金の造成を行い、その基金で地域団体等の緑化活動を支援することで、緑化意識の高揚、民有地緑化を推進する。
ア 市民協働花壇づくり事業	市内の公民館等の施設、休耕田等の遊休スペースで地域団体(町内会、婦人会等)と協働した緑化活動を行い、花壇化・花畑化を推進する。
イ 花苗お届け便事業	市内の法人・個人事業主を対象として、プランター・用土の配布や、季節の花苗を定期的に交付することで岡山市の緑のまちづくりに寄与する。 ※法人を対象に令和5年度に実施したテスト事業の効果検証により令和6年度から事業化。
ウ 「街かどの緑」保護管理奨励事業	町内会、婦人会等が行う街路樹の灌水・除草、清掃等の活動の助成。
エ 草花等配布事業	四季を通して花のあふれる街づくりを促進するため、岡山市において草花等を広く市民に無料配布しようとする団体に、当該活動を支援する草花を交付する。

事業名	目標件数	予算額（円）
ア 市民協働花壇づくり事業	8	344,000
イ 花苗お届け便事業	10	412,000
ウ 「街かどの緑」保護管理奨励事業	2	78,000
エ 草花等配布事業	2	100,000
合計	22	934,000

2. 緑化啓発事業	
緑に対する関心を高める講習会・教室、緑あふれる街づくりに繋がる記念樹配布・植樹等を実施することで、緑化事業に対する関心・興味の向上を図る。	
ア 教室開催事業	緑に対する関心をより一層高めるとともに、自然に興味をもってもらうことを目的とした講習会・教室を開催する。また、緑化推進リーダー及びボランティアの中から講師や講師補助を行う「認定講師」制度（緑化4施設長の推薦）を設け、多岐にわたるニーズに対応する。
(1)花とみどりの楽校事業	幼稚園・保育園・小学校等を対象に花植え・寄せ植え・種蒔き等を体験する教室を開催する。
(2)親子ガーデニング教室	夏休みイベントとして親子参加の緑化関連体験講座を公民館等で開催する。
(3)市民公民館講座	公民館で子どもからお年寄りまで広く一般市民が参加し、座学・花植え・寄せ植え・種蒔き等を体験する。
(4)みどりの講師派遣事業	町内会・婦人会等の団体からの依頼により、緑化に関する専門知識を有した協会職員を講師として派遣する。
(5)花とみどりの福祉事業	福祉施設を対象に花植え・寄せ植え・種蒔き等を体験する教室を開催する。
イ 記念・配布事業	
(1)結婚・誕生記念樹配布事業	市民の結婚及び誕生に際し、記念苗木を交付することで、市民の緑化意識の高揚及び緑化の推進を図る。
(2)小学校入学祝種子配布事業	小学校入学を記念し花の種とともに半田山植物園無料入園券を配布、植物とのふれあいを通じ緑への関心を高める。
(3)小中学校卒業記念植樹事業	小学校・中学校の卒業記念として樹木を交付し、卒業生と一緒に植樹することで、緑への関心を高める。

事業名	目標件数	予算額（円）
ア 教室開催事業		
(1)花とみどりの楽校事業（件）	20	694,000
(2)親子ガーデニング教室（件）	8	131,000
(3)市民公民館講座（件）	20	354,000
(4)みどりの講師派遣事業（件）	10	20,000
(5)花とみどりの福祉事業（件）	20	654,000

事業名	目標件数	予算額(円)
イ 記念・配布事業		
(1)結婚・誕生記念樹配布事業(本)	2,200	2,000,000
(2)小学校入学祝種子配布事業(個)	7,000	557,000
(3)小中学校卒業記念植樹事業(件)	10	100,000
合計	9,288	4,510,000

3. 地域緑化推進事業 緑あふれる街づくりを推進することを目的として、緑化推進リーダーの養成やその活動の支援、緑化関連事業拡充のための講師育成等の事業を実施する。	
ア 緑化推進リーダー育成事業	市民の自主的な緑化活動による緑・花にあふれた街づくりを実現するため、地域緑化の中心的役割を担う緑化推進リーダーの養成講座やフォローアップ研修を実施する。
イ 緑化ボランティアグループ支援事業	市内各地域において地域のボランティアグループが自ら取り組む緑化活動に対し、その活動を支援するために必要な物品を支給する。
ウ 花とみどりの講師育成事業	花や緑の魅力をより多くの市民に伝え、岡山市の緑化推進に寄与することを目的に、当協会が実施する緑化関連事業に講師または講師補助として参加する花とみどりの講師を育成する。
エ グリーンバンク事業	SDGs 関連事業として、引越や増改築、庭の造り替え等で不要になった樹木や草花の情報を集め、必要としている市民の方々へそれらの情報を紹介する。

事業名	予定件数
ア 緑化推進リーダー育成事業 緑化推進リーダー養成講座	10
ア 緑化推進リーダー育成事業 フォローアップ研修	53
イ 緑化ボランティアグループ支援事業	51
ウ 花とみどりの講師育成事業	3

4. イベント事業 都市緑化の推進に寄与することを目的とし、岡山市が行う花いっぱい運動期間及び緑化月間の協力・協賛事業として、緑化・美化功労者や各種コンクール入賞者の表彰、各種イベントでの緑化相談・植栽等の取り組みを実施する。	
ア 花と緑のコンクール	写生大会及び緑化作文コンクールを開催し、成績優秀者を緑化推進大会で表彰する。 ※写生大会 令和6年度より会場を百花プラザから岡山市半田山植物園に変更し実施
イ 啓発イベント	岡山市緑化推進フェアをはじめ、岡山市主催の各種イベントで寄せ植え展示、緑化関連啓発イベント等を開催する。

4-2 公益目的事業2会計

(指定管理制度等による公共施設の管理及び運営等に関する事業)

(1)指定管理事業

○指定管理施設

名称	浦安総合公園(東地区・西地区)	半田山植物園
住所	岡山市南区浦安南町493-2他	岡山市北区法界院
公園種別	一般公園(総合公園)	一般公園(植物園)
公園面積	173,497㎡	110,075㎡
供用開始年月日	昭和63年3月31日	平成7年4月1日 (昭和39年5月25日)

名称	操山公園	百間川緑地
住所	岡山市中区沢田他	岡山市中区竹田～中区沖元地先
公園種別	一般公園(風致公園)	一般公園(緑地)
公園面積	599,478㎡	918,118㎡
供用開始年月日	昭和35年4月1日	昭和63年3月31日

名称	西大寺緑花公園	六番川水の公園
住所	岡山市東区西大寺南一丁目	岡山市東区升田614-64
公園種別	一般公園(地区公園)	一般公園(総合公園)
公園面積	40,373㎡	316,611㎡
供用開始年月日	平成22年4月1日	平成11年11月4日

名称	灘崎町総合公園
住所	岡山市南区片岡119-1
公園種別	一般公園(総合公園)
公園面積	97,300㎡
供用開始年月	平成17年3月

(2)令和6年度 協会事業の関連する環境変化(施設クローズ等)

施設名	内容	対応
里山センター	躯体改修工事	建物支柱基礎部4カ所の腐朽により、令和6年7月1日～10月末の間で躯体改修工事を実施。 併せて、外壁の再塗装やデッキ・スロープシートの修繕を行うことから、里山センターの事業は全て中止とするが、百間川緑地の利用受付は、事務所への通路を確保し対応。 休館告知は、令和6年4月1日より開始

(3)令和6年度 自主事業計画

○緑化推進課 専門チーム (緑化4施設横軸事業)

区分	月日	実施施設名	行事名	定員
B	4/13(土)	百花	子ども自然教室 春の植物かんさつ	20
C	4/17(水)	百花	リングバスケットの寄せ植え	15
C	4/19(金)	西	リングバスケットの寄せ植え	15
C	4/27(土)	半田山	子ども自然教室 花の解体	20
C	5/10(金)	西	食虫植物+ハイドロカルチャー(一般向け)	20
C	5/11(土)	百花	子ども自然教室 食虫植物+ハイドロ	20
C	5/12(日)	半田山	子ども自然教室 食虫植物+ハイドロ	20
C	5/14(火)	百花	食虫植物+ハイドロカルチャー(一般向け)	15
C	5/17(金)	里山	食虫植物+ハイドロカルチャー(一般向け)	15
C	5/18(土)	西	子ども自然教室 食虫植物+ハイドロ	20
C	6/14(金)	里山	はじめての挿し木	15
C	6/18(火)	西	はじめての挿し木	15
C	6/22(土)	半田山	子ども自然教室 植物のにおい	20
B	6/23(日)	西	子ども自然教室 葉っぱのかんさつ	20
C	6/28(金)	百花	はじめての挿し木	15
B	10/1(火)	半田山	子ども自然教室 葉っぱのかんさつ	20
C	10/7(月)	西	庭木の手入れ	15
C	10/11(金)	百花	庭木の手入れ	15
C	11/30(土)	百花	子ども自然教室 球根を植えよう	20
C	12/13(金)	百花	お正月風寄せ植え	15
C	12/16(月)	西	お正月風寄せ植え	15
C	12/18(水)	里山	お正月風寄せ植え	15
C	1/25(土)	西	子ども自然教室 冬の植物かんさつ	20
合計				400
B.施設の特徴を活かした事業				3
C.職員スキルを活用した事業				20

○緑化推進課 専門チーム（自主事業及び緑化施設実施事業）

区分	月日	施設名	行事名	定員
B	4/11(木)	半田山	四季と自然を楽しむ会	40
B	4/11(木)	半田山	観察会 サクラ	15
B	4/13(土)	百花	公園の植物みてあるき	15
B	4/22(月)	西	公園の植物みてあるき	15
B	5/9(木)	半田山	四季と自然を楽しむ会	40
C	5/24(金)	西	はじめてのハンギングバスケット	15
C	6/3(月)	西	株分け苗を寄せ植えに	15
B	6/6(木)	半田山	観察会 絶滅危惧植物	15
C	6/11(火)	西	キッチンハーブの寄せ植え	15
B	6/13(木)	半田山	四季と自然を楽しむ会	40
B	6/17(月)	西	公園の植物みてあるき	15
B	7/11(木)	半田山	四季と自然を楽しむ会	40
B	7/27(土)	百花	公園の植物みてあるき	15
B	8/8(木)	半田山	四季と自然を楽しむ会	40
B	9/12(木)	半田山	四季と自然を楽しむ会	40
B	9/27(金)	半田山	観察会 秋の野の花	15
B	10/10(木)	半田山	四季と自然を楽しむ会	40
C	10/31(木)	西	ガーデンシクラメンの苔玉づくり	15
C	11/6(水)	西	ぶくぶく多肉めっちゃかわ寄せ植え	15
B	11/14(木)	半田山	四季と自然を楽しむ会	40
C	11/19(火)	西	クリスマスリースづくり	32
B	11/29(金)	半田山	観察会 もみじ観察	15
B	11/30(土)	百花	公園の植物みてあるき	15
B	12/2(月)	西	公園の植物みてあるき	15
C	12/11(水)	西	ドライフラワーで作る洋風しめ縄リース	16
C	12/11(水)	西	しめ縄リースづくり	16
B	12/12(木)	半田山	四季と自然を楽しむ会	40
B	1/9(木)	半田山	四季と自然を楽しむ会	40
B	2/13(木)	半田山	四季と自然を楽しむ会	40
B	2/17(月)	西	公園の植物みてあるき	15
B	3/13(木)	半田山	四季と自然を楽しむ会	40
B	3/15(土)	百花	公園の植物みてあるき	15
C	3/22(土)	西	親子園芸教室(仮)	14
合計				813

B.施設の特徴を活かした事業	16
C.職員スキルを活用した事業	6

○里山センター

区分	月日	曜	行事名	定員
B	4月4日	木	楽しく里山の自然発見	20
B	4月6日	土	自然遊びをしよう森のようちえん	15
B	4月13日	土	ノルディックウォーク(初級コース)	20
B	4月14日	日	森林音楽セラピー	15
B	4月19日	金	里山のバードウォッチング	20
B	4月21日	日	四季のネイチャーゲーム	20
B	4月27日	土	さつまいもを育てよう①(2回シリーズ)	20
B	4月28日	日	四季の森の音楽会	30
B	5月2日	木	楽しく里山の自然発見	20
B	5月3日	金・祝	竹を使って楽しもう	12
B	5月11日	土	元気に里山を歩こう	20
B	5月16日	木	里山の森林観察会	10
B	5月19日	日	森林音楽セラピー	15
B	5月26日	日	季節の昆虫観察会	20
B	6月6日	木	楽しく里山の自然発見	20
B	6月8日	土	ノルディックウォーク(中級コース)	20
B	6月9日	日	里山クラフトデイ(ガリガリトンボ)	15
B	6月16日	日	森林音楽セラピー	15
B	6月23日	日	季節の昆虫観察会	20
B	6月29日	土	ロープワークを楽しもう(初級編)	10
B	11月2日	土	自然遊びをしよう森のようちえん	15
B	11月9日	土	元気に里山を歩こう	20
B	11月15日	金	里山のバードウォッチング	20
B	11月17日	日	森林音楽セラピー	15
B	11月28日	木	楽しく里山の自然発見	20
B	12月1日	日	四季の森の音楽会	30
B	12月8日	日	竹炭の壁飾り作り	18
B	12月14日	土	操山のキノコ観察会	20
B	12月15日	日	里山クラフトデイ(クリスマスの飾り作り)	15
B	1月18日	土	ノルディックウォーク(中級コース)	20
B	2月7日	金	里山のバードウォッチング	20
B	2月11日	火・祝	四季のネイチャーゲーム	20
B	2月16日	日	お花炭をつくってみよう	15
B	2月22日	土	ノルディックウォーク(基礎コース)	20
B	2月23日	日・祝	里山クラフトデイ(お雛様作り)	15
B	3月9日	日	ロープワークを楽しもう(初級編)	10
B	3月15日	土	里山の森林観察会	10
B	3月16日	日	お花炭をつくってみよう	15
合計				675

※7月～10月 里山センター 躯体改修工事のため休館

区分	件数
B.施設の特色を活かした事業	38

○岡山市半田山植物園

区分	日程(期間)	イベント名
B	令和6年3月下旬～4月上旬	桜まつり
B	5月4日(土・祝)・5日(日・祝)	春の花まつり
B	5月(日程未定)	半田山植物園開園60周年記念行事
B	7月20日(土)～8月4日(日)	夏季企画展
B	9月6日(金)～8日(日)	ナイトガーデン
B	11月3日(日・祝)	秋の花まつり
B	11月16日(土)～12月2日(月)	半田山のもみじ展
B	1月25日(土)～2月10日(月)	みんなの写真展
B	令和7年3月下旬～4月上旬	桜まつり
B	令和7年3月20日(木・祝)～	半田山のサクラ展

区分	件数
B.施設の特徴を活かした事業	10

○百花プラザ

区分	月日	曜	行事名	定員
B	6月14日	金	名作映画会	100
D	7月14日	日	夜のこども昆虫教室	25
D	7月20日	土	星座早見傘をつくろう	15
D	7月27日	土	夏休み学習教室 午前	30
D			夏休み学習教室 午後	30
C	8月17日	土	押し花の小物づくり	15
B			名作映画会	100
D	10月12日	土	秋の星空教室	25
B	12月(実施日未定)		ガーデンイルミネーションIN西大寺2024	
D	12月22日	日	花とあそぼう(生け花)	15
D	12月27日	土	冬休み学習教室 午前	30
D			冬休み学習教室 午後	30
D	1月(実施日未定)		冬の星空教室	30
F	1月10日	金	とんど焼き	90
D	1月18日	土	バードウォッチング	20
B	1月30日	木	名作映画会	100
D	3月5日	日	家庭で育てる果樹入門	20
合計				675

B.施設の特徴を活かした事業	4
C.職員スキルを活用した事業	11
D.外部講師一任事業	1
F.その他	1

4-3 収益事業等会計（管理施設における付帯事業の運営）

ア スポーツ教室等開催事業

総合文化体育館	安価でスポーツを楽しめる一般開放の実施により、市民の健康維持、余暇の活用、市民交流に寄与する
一般開放事業 (バドミントン、卓球)	
スポーツ教室	岡山市内のプロチーム選手を講師に迎え、小学生を対象とした「夏季バレーボール教室」及び「夏季ミニバスケットボール教室」を開催
六番川水の公園体育館	安価でスポーツを楽しめる一般開放の実施により、市民の健康維持、余暇の活用、市民交流に寄与する
一般開放事業 (バドミントン、卓球)	

イ 公衆電話管理事業

六番川水の公園体育館	1台設置
------------	------

ウ 自動販売機物品販売事業

全ての管理施設に自動販売機を設置、自主財源の確保による利益を公益事業に振替（他会計振替）することで、公益事業原資として活用	
浦安総合公園・灘崎町総合公園・西大寺緑花公園・六番川水の公園・半田山植物園・操山公園里山センター・御南公園	総設置台数 38台

エ 物品販売等事業

利用者の利便性向上及び自主財源の確保の視点からスポーツ用品や植物等を販売
総合文化体育館・浦安テニスコート・浦安総合公園西地区・灘崎町総合公園 百花プラザ・六番川水の公園・半田山植物園・操山公園里山センター・百間川緑地

4-4 法人会計（財団の運営並びに基本財産の造成、管理、運用）

ア 内部管理

内容	目的
情報の共有化	事業に積極的に参画する環境風土を醸成することを目的とした情報の共有化を継続推進
組織力の強化	技術習得の機会を増やすなど、職員の能力の向上と協会の力量を高める
コンプライアンスの遵守	より正確な会計処理等に繋げるため、会計事務所による事務局及び管理施設の月次点検等を継続実施することで、厳正な事務処理及び法改正に合わせた適切な対応を行う
社会貢献	社会に参加し自立していく人間を育成するための支援学校生徒の実習等の積極的な受け入れを継続

内容	目的
ハラスメント対応	令和4年からのパワハラ防止法の中小企業への施行に合わせた外部相談窓口を継続設置
施設管理	警報発令時の施設利用中止措置等の正確かつ適切な対応を図るとともに、ルールに基づく施設の定期点検の励行により、高いレベルでの安全安心な施設管理を継続
人事制度	安定した組織運営の構築に向け、物価高騰下での実質賃金確保に向けた給与表の改定や、CDP（キャリアデベロップメントプログラム）による人事異動により、職員の能力向上及び次世代を担う職員の育成・確保に繋げる
職員研修会	コンプライアンスの徹底、ガバナンスの強化に向け、外部講師（公認会計士・弁護士）による研修会を継続実施
年間見積りによる物品購入	年間を通じて継続的に購入する物品は、年間での単価見積りを行い、コスト削減及び事務の簡素化を図る

イ システム化の推進

内容	目的
岡山市施設予約システム改修対応	決済対象・方法等の詳細は未定。協会としてはPOSレジ4台の買換え、カードリーダー8台の購入や財務処理システム、売上日報・月報等の修正が必要となることから、情報収集に努め遺漏のない計画的な改修を行う